

NIÈVRE

OBSERVATOIRE

des centres sociaux
et des espaces de vie sociale

www.senacs.fr



DONNÉES 2022



2023

SENACS

SOMMAIRE

ÉDITO	03
LES STRUCTURES D'ANIMATION DE LA VIE SOCIALE EN NIÈVRE	04
LES CENTRES SOCIAUX, MOTEURS D'IMPLICATION CITOYENNE	05-06
LES CENTRES SOCIAUX, ANIMATEURS DU LIEN SOCIAL ET DE LA SOLIDARITÉ	07
AGIR EN FAVEUR DU LIEN SOCIAL ET DE LA SOLIDARITÉ	08-09
LES CENTRES SOCIAUX, UN IMPACT SOCIAL ET ECONOMIQUE FORT SUR LES TERRITOIRES	10
UN IMPACT LOCAL FORT	11
DES CENTRES SOCIAUX, LABORATOIRES D'INNOVATION SOCIALE	12-13
PROJET SENACS	14
PAGE NATIONALE	15

ÉDITO

En cette période de défis économiques et sociaux, le département de la Nièvre peut se prévaloir de quelques singularités qui facilitent le maintien et le développement, pour l'ensemble de sa population, de liens de solidarité, de proximité et d'initiatives.

Parmi elles, les pages qui suivent présentent les 36 structures d'animation de la vie sociales qui maillent le département : 33 centres sociaux qui peuvent s'appuyer et développer des projets communs au sein d'une fédération départementale dynamique, ainsi que 3 espaces de vie sociale.

Elles sont agréées et financées par la Caisse d'allocations familiales de la Nièvre, mais aussi reconnues et soutenues tant par les collectivités territoriales que par le conseil départemental ou la Mutualité sociale agricole, ainsi que par une pluralité de partenaires et d'institutions, au travers des projets de proximité qu'ils mettent en œuvre sur leurs territoires d'intervention.

Souvent acteurs directs des politiques de la petite enfance, de la jeunesse, de la parentalité, de l'insertion ou du médico-social, à travers la gestion de services propres à ces domaines, connus et reconnus pour ces fonctions, ce n'est pourtant pas ce qui fait la particularité des structures d'animation de vie sociale.

Ce fascicule vise donc à permettre à chacun d'en (re)-découvrir les principales caractéristiques. Il s'attache aussi à apporter des exemples de ce qui fonde leur identité première : rendre les habitants acteurs de leur territoire, les accompagner au quotidien dans la formulation de projets collectifs et la transformation de leur territoire, être des lieux d'échanges, d'apprentissages, de création et de solidarité accessibles pour tous et toutes.

Et pour ce travail quotidien, bien trop brièvement présenté dans les pages qui suivent, que soient d'abord remerciés ici les plus de 1000 salariés, 500 bénévoles engagés dans la gouvernance et 400 bénévoles d'activité réguliers qui font vivre ces valeurs sur l'ensemble du département.

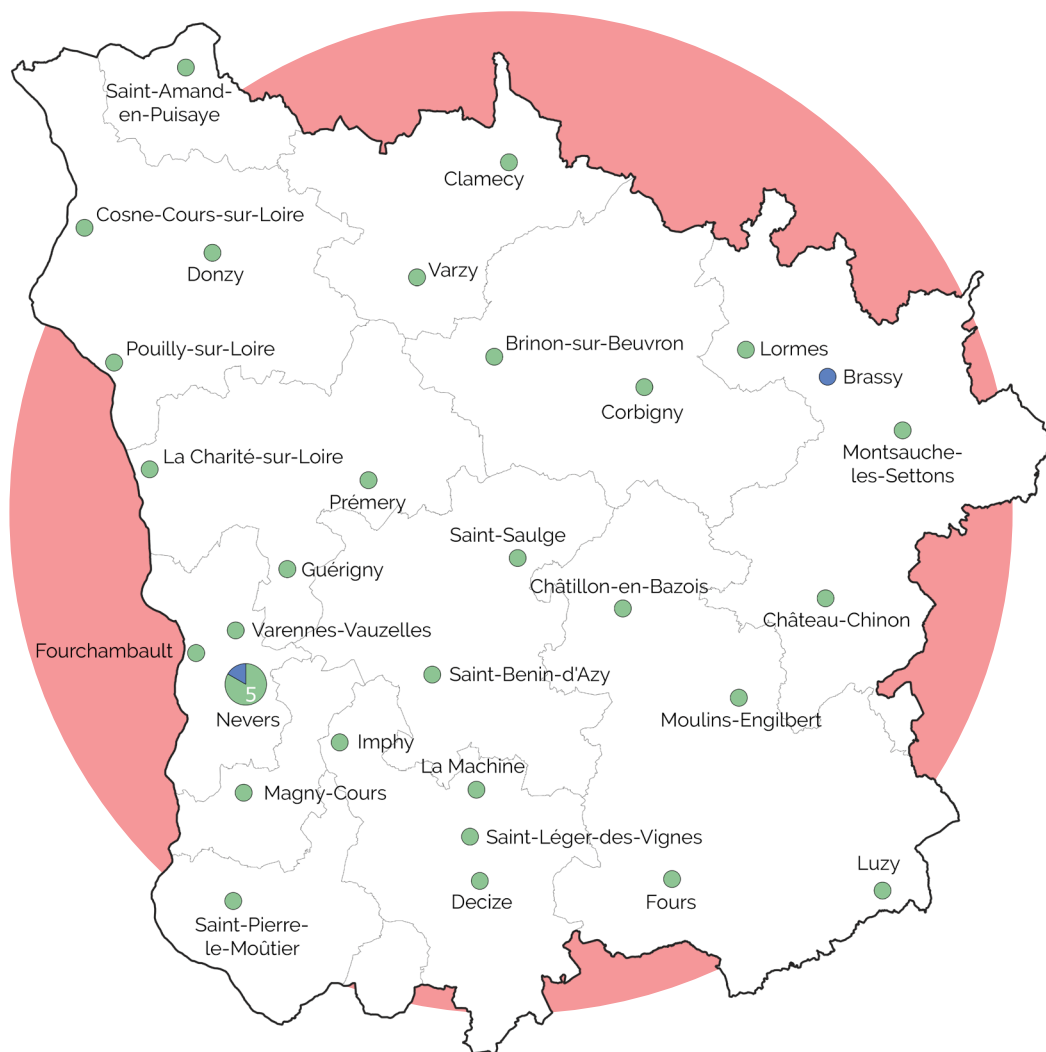
Frédéric Mestre

*Président de la Fédération
des centres sociaux de la Nièvre*

Anne Marie Juvet

*Présidente de la CAF
de la Nièvre*

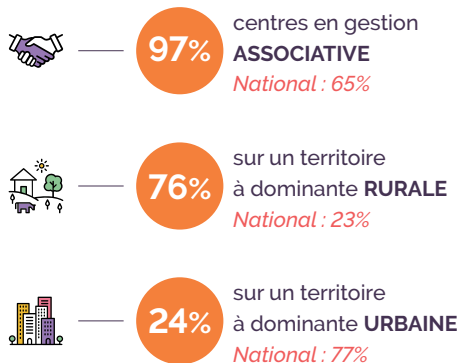
LES STRUCTURES D'ANIMATION DE LA VIE SOCIALE EN NIÈVRE



- Centre social
- Espace de vie sociale

LES CENTRES SOCIAUX, MOTEURS D'IMPLICATION CITOYENNE

Mode de gestion



1 habitant sur 4 concerné



D'UN ENGAGEMENT BÉNÉVOLE À L'OUVERTURE D'UN APPARTEMENT D'URGENCE (Centre social de Luzy)

En 2022, lorsque Chantal G., une habitante de Millay, a souhaité devenir bénévole au centre social de Luzy, un sujet a immédiatement résonné avec son expérience et ses valeurs, celui des violences conjugales. Objectif affiché : l'ouverture d'un logement temporaire d'urgence. Le centre social l'a alors accompagnée dans ce projet. Il a mis à profit son réseau pour rencontrer les acteurs concernés et réaliser un diagnostic de territoire. Un plan d'action a été défini : campagne d'information auprès du grand public sur les violences conjugales; repérage d'habitants pour ouvrir une permanence d'écoute et enfin mobilisation de la mairie pour le logement d'urgence. Ainsi, cinq émissions ont été réalisées avec la radio FDL. Une permanence AFHED a ouvert à France Services en septembre 2023 grâce à des bénévoles formés (bientôt 5). Enfin, la mairie a obtenu grâce au soutien de la déléguée aux droits des femmes et à l'égalité l'ouverture d'un logement temporaire d'urgence. Ainsi, l'engagement de Chantal a permis de répondre à un besoin non pourvu sur le territoire et, pour le centre social, de vivre une expérience enrichissante en allant à la rencontre de nouveaux partenaires.

LES CENTRES SOCIAUX, MOTEURS D'IMPLICATION CITOYENNE

Les bénévoles engagés dans la gouvernance



569 BÉNÉVOLES
soit **17 en moyenne**
par centre social



68% femmes
32% hommes



1%
< 25 ans

39%



25-59 ans

60%



< 60 ans



14 576 HEURES de bénévolat de
gouvernance, soit **442 heures en moyenne**
par centre social et **0,3 ETP**

Les bénévoles d'activité



402 BÉNÉVOLES
D'ACTIVITÉS RÉGULIERS
soit **12 en moyenne**
par centre social



74% femmes
26% hommes



1%
< 25 ans

22%



25-59 ans

77%



< 60 ans



29 779 HEURES de bénévolat d'activité
régulier, soit **902 heures en moyenne**
par centre social et **0,6 ETP**



511 BÉNÉVOLES D'ACTIVITÉS PONCTUELS
soit **15 en moyenne** par centre social



8 630 HEURES de bénévolat d'activité
ponctuels, soit **262 heures en moyenne**
par centre social et **0,16 ETP**



72 BÉNÉVOLES ont bénéficié d'actions de
formation, dans **45 % des centres sociaux**

LES CENTRES SOCIAUX, ANIMATEURS DU LIEN SOCIAL ET DE LA SOLIDARITÉ

Les centres sociaux proposent des activités pour tous les âges

TRANCHES D'ÂGES CONCERNÉES

(en % des centres sociaux)



DES ACTIONS DIVERSIFIÉES

(en % des centres sociaux)



ACCÈS AU DROIT



41 000 SOLLICITATIONS

environ auxquelles les centres sociaux et leurs partenaires hébergés (*travailleurs sociaux du conseil départemental par exemple*) ont répondu en 2022 (*accueil physiques numériques ou téléphoniques*).



22 FRANCE SERVICES

gérés par des centres sociaux (sur 32 existant dans la Nièvre)
58 500 sollicitations en 2022

AGIR EN FAVEUR DU LIEN SOCIAL ET DE LA SOLIDARITÉ

CONVI'BUS

(Centre social du canton de Pouilly)

Le convi'bus a été inventé par le centre social de Pouilly sur le territoire de la communauté de communes Cœur de Loire. Ce transport à la demande est assuré par des bénévoles qui accompagnent des habitants à la mobilité difficile à leur rendez-vous médicaux, à la pharmacie, pour faire des courses, à leurs loisirs, au marché ou aux manifestations de la vie locale. Cette navette permet de maintenir du lien social, de l'autonomie et d'éviter l'isolement social pour les personnes âgées ou les familles dont la mobilité n'est pas simple. Ce projet est complété de visites à domicile pour permettre à des personnes âgées de garder un lien avec l'extérieur. Convi'bus est animé par le centre social.



LA JEUNESSE COMME RESSOURCE DANS DES PROJETS EN NIÈVRE

(Espace socio culturel du Sud Nivernais – Saint-Pierre-le-Moutier)

Chaque année depuis plus de 10 ans, les jeunes s'investissent pour les aînés dans le projet Solidarité pour tous les âges. Il consiste à réaliser bénévolement des petits travaux simples mais très utiles (peinture, jardinage, rangement...) en créant du lien entre les générations. Les jeunes initient des projets dans les différentes communes du territoire. En juillet 2022, plus de 30 jeunes ont participé au projet pour venir en appui à 20 personnes âgées sur 5 communes.

AGIR EN FAVEUR DU LIEN SOCIAL ET DE LA SOLIDARITÉ



LE TREMPLIN - CAFÉ SOCIAL DU CENTRE SOCIAL VERT PRÉ

Le Tremplin est un café social et solidaire. Il a été financé par un appel à projet sur le repérage et la remobilisation des jeunes sortis du système. Ce café a pour but de favoriser le lien social entre tous les habitants. Il peut permettre aux personnes isolées (quel que soit leur âge) de reprendre confiance en elles en trouvant au sein d'un espace chaleureux et atypique une écoute bienveillante sans aucun jugement. Le Tremplin est cette maison où les habitants peuvent s'exprimer, apprendre des autres et participer aux activités et projets qu'ils ont eux-mêmes proposés.

En 2022 nous avons rencontré 160 personnes et 36 jeunes ont pu bénéficier d'un retour vers l'emploi et la formation. « On n'est pas d'accord sur tout mais on te respecte avant tout » *Claudine, retraitée bénévole au sein du Tremplin.*

Le centre social.



LES ENFANTS ET JEUNES EN PLEINE INCLUSION DANS LA VIE SOCIALE LOCALE

(Espace social des Vaux D'Yonne – Clamecy)

Un mercredi sur deux, les enfants de l'IME viennent participer pleinement à l'accueil de loisirs, soutenus par deux éducateurs spécialisés de l'IME. Les enfants de l'accueil de loisirs se rendent également régulièrement au sein de l'IME pour des journées de partage.

Les adolescents en situation de handicap participent aussi aux activités du local jeunes et aux projets jeunes que le centre social porte en lien avec l'IME. Le projet Familles inclut également des parents en situation de handicap.

Ce travail de fond, conduit sur plusieurs années, permet aux enfants et aux adultes d'être pleinement acteurs de la vie de la cité, en faisant tomber les barrières du handicap ; il est perçu comme une ressource, apportant une plus-value en terme de lien social.

Le centre social forme l'ensemble de son équipe à l'accueil et à l'inclusion des familles en situation de handicap. Deux animateurs BAFA ont la spécialité « accueil des enfants en situation de handicap ».



LES CENTRES SOCIAUX, UN IMPACT SOCIAL ET ÉCONOMIQUE FORT SUR LES TERRITOIRES

L'emploi salarié



1 023 SALARIÉS
dont 574 en CDI
31 salariés en
moyenne par centre
social



530 ETP salariés
16 ETP en moyenne
par centre social
National : 13 ETP



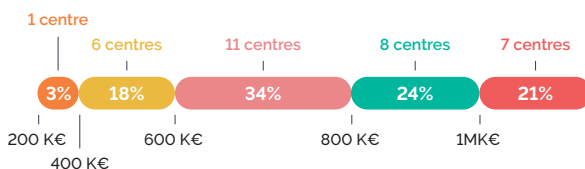
290 CONTRATS
de stages et services
civiques soit **8,8 ETP**
en moyenne

Les finances



825 282€
BUDGET MOYEN
National : 688 800€

Répartition des structures par budget

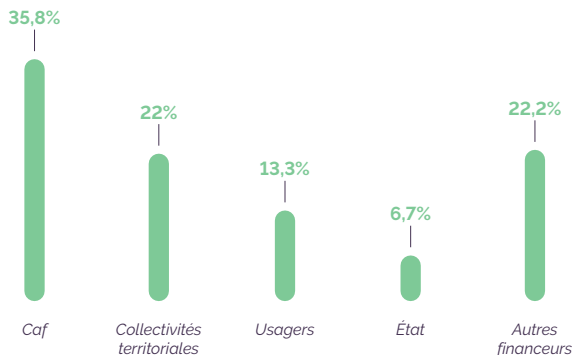


du budget consacré à la **MASSE SALARIALE** (moyenne)
National : 67%



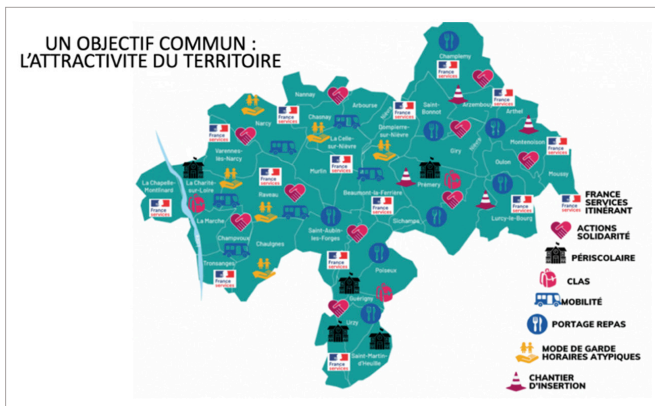
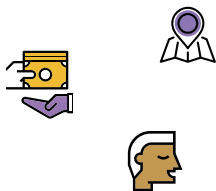
des centres sociaux sont engagés dans une politique **D'ACHAT EN CIRCUIT COURT** pour privilégier l'économie locale et circulaire.

Répartition des cofinancements partenaires



Pour **1€** de **FINANCEMENT** apporté par les collectivités territoriales dans le fonctionnement des centres sociaux, **3€** sont apportés par les habitants et d'autres partenaires financiers

UN IMPACT LOCAL FORT



LES BERTRANGES : 3 CENTRES SOCIAUX AVEC UN IMPACT ÉCONOMIQUE LOCAL

La charte de coopération signée en 2023 entre les trois centres sociaux des Bertranges a permis à ces derniers de renforcer leurs coopérations et leur stratégie commune de propositions auprès des élus du territoire intercommunal, au service des habitants.

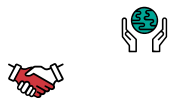
Cette charte a par ailleurs permis de mettre en évidence l'impact économique fort des centres sociaux sur le territoire : 89 salariés ; un tiers des dépenses directement réinvesties sur le territoire ; 2 € de financement trouvés auprès des usagers et des partenaires pour 1 € de financement des collectivités.



L'ÉCONOMIE CIRCULAIRE DES « PANIERS CAF/MSA » SUR NEVERS

Les « paniers solidaires » à Nevers, financés par la CAF et la MSA, fournissent des produits frais et locaux aux familles à faibles revenus tout en soutenant les agriculteurs locaux. Cette initiative, qui a pris de l'ampleur suite à la crise du Covid-19, crée un cercle vertueux. Au cœur de ce projet, les centres sociaux jouent un rôle clé en animant également des activités collectives autour de la cuisine et renforcent les liens sociaux entre habitants. Les paniers ont été testés sur un quartier avant de s'étendre à d'autres, en s'appuyant sur plusieurs centres sociaux (Accords de Loire, la Baratte et le centre social de Fourchambault) ; la tarification est adaptée au public cible (10% du coût réel des légumes).

Le projet « paniers solidaires » répond donc à des enjeux sociaux, environnementaux, sanitaires, territoriaux et économiques, bénéficiant à la fois aux familles et aux producteurs locaux.



DES CENTRES SOCIAUX, LABORATOIRES D'INNOVATION SOCIALE

FORMATION ALLER VERS ET HORS LES MURS

Les centres sociaux de la Nièvre ont adopté les méthodes innovantes du "aller vers" qui impliquent de sortir de ses murs pour aller directement au contact des habitants.

Une transformation significative : 18 centres sociaux (+ de 30 salariés) formés en 2021 et 2022.

Un impact notable : + de 300 actions en 2022 et une augmentation de la population touchée.

Mobiliser des habitants qui ne passent pas les portes du centre social dans le projet Animation Collective Familiales - Quels principes, postures et icelles ?

Comment acquérir des pratiques mobilisatrices dans, hors les murs et cultiver des processus d'aller vers, en équipe ?

3 jours - 21 heures
 Le 6 Septembre 2021
 Le 7 Septembre 2021
 Le 3 Novembre 2021
 9h00/12h30 - 13h30/17h00

Château Saint-Maurice
 La Charité-sur-Loire

Animé par **Gabrielle CAGGIANESE**
 Formateur SCOP ACCOLADES

Contact : **Cécile INCONNU** - Référente Régionale Emploi/Formation
Anne BERAT - Assistante Fédérale Administrative et à la Formation
 contactefdc58.fr

Sauv le bulletin d'inscription rempli et retourné à Anne BERAT lors office de validation
 Si vous êtes porteur d'un handicap, n'hésitez à nous contacter afin d'organiser au mieux votre venue.

LES TARIFS

Adhésion 2021-2022	Non adhérent
10€ (à verser en espèces)	15€ (à verser en espèces)
salarié : 200€	salarié : 230€
adhérent	libéralisé : 30€
en espèces ou virement	

LES OBJECTIFS

- Connaître les contours de l'aller vers différents lieux, différents publics
- Comprendre les enjeux de l'aller vers : pourquoi on en est là ? Quel en est le sens ?
- Comprendre les leviers de mobilisation hors les murs
- S'approprier les conditions de réussite de l'approche des publics
- Construire et analyser des animations participatives hors les murs
- Connaître les principes de l'animation participative
- Se situer sur une échelle de la participation
- Découvrir des outils d'animation participative hors les murs
- Savoir construire une grille d'observation pour une analyse des pratiques
- Analyser son expérience d'aller vers pour ajuster sa posture et l'animation
- Savoir analyser son expérience et prendre du recul
- Savoir adapter sa posture aux différentes circonstances et savoir poser cadre et limites.

PUBLIC VISÉ
 Référents Famille
 Aucun diplôme prérequis

unifformation GNEF



FORMATION IMPACT SOCIAL

Le questionnement autour des enjeux des centres sociaux a abouti à la mise en place d'une formation interdépartementale (58/21) de 2 ans sur les mesures d'impact social. En plus d'heures d'accompagnement individuel, les SCOP Accolades et Niska en charge de l'animation ont assuré deux jours de formation collective par trimestre. 30 structures étaient concernées (22 dans la Nièvre soit 2/3 du réseau et 8 en Côte-d'Or). Les Fédérations 58 et 21 et des représentants des Caf étaient présents.

Cette démarche a permis de sortir des objectifs et des cadres des partenaires et de redonner du pouvoir d'agir aux centres sociaux, sur leur action territoriale ou sur les transformations sociales qu'ils souhaitent conduire. Elle a fortement contribué à fédérer les habitants et les élus – ainsi que les bénévoles de gouvernance- et à sortir de la sémantique technique des centres sociaux.

La dynamique se poursuit avec notamment une communication sur l'évolution des pratiques professionnelles et l'impact de la méthode.

DES CENTRES SOCIAUX, LABORATOIRES D'INNOVATION SOCIALE



« LA CUISINE MOBILE ANIMÉE »

(centre social de Fourchambault)

Unique en son genre, la Cantine ne passe pas inaperçue. Pratique et atypique, elle suscite la curiosité et crée la discussion. Elle attire un public qui ne pousserai pas spontanément les portes du centre social. Conçue sur mesure, 100% locale et modulable, la Cantine se prête à des usages variés. Support d'ateliers cuisine participatifs, on peut s'en servir comme outils d'animation, de concertation, de sensibilisation, d'informations...



LE CAMION « CENTRE SOCIAL ITINÉRANT ET FRANCE SERVICE ITINÉRANT »

(espace socioculturel La Pépinière – Les Bertranges)

Après un montage de projet en démarche participative avec les habitants, partenaires et mairies, le camion centre social itinérant la Pépinière a été créé sur mesure. Il sillonne les routes des Bertranges depuis 2021. Il offre des services de proximité au cœur des villages et va à la rencontre des habitants en animant la vie sociale locale, tout simplement. Grâce à son camion, La Pépinière amplifie son action en direction des familles et des habitants du territoire. L'agrément France Services complète le panel d'actions proposées avec l'accompagnement au numérique, une aide à la rédaction de courrier, des conseils et des informations mais aussi des ateliers informatiques avec les conseillers numériques partenaires.



PROJET SENACS

Expérimentation locale au démarrage (Rhône-Alpes), l'Observatoire SENACS - Système d'Echanges National des Centres Sociaux – rend compte depuis plus de 10 ans des activités et de l'organisation des Centres sociaux et des Espaces de Vie sociale pour l'ensemble des territoires, départements et régions en métropole et Outre-Mer.

Animé localement par les CAF et les Fédérations locales ou Unions régionales des centres sociaux, SENACS est un outil partagé au service de la valorisation et de l'engagement des structures de l'animation de la vie sociale. Coordinné à l'échelle nationale, l'Observatoire appuie ses résultats et ses productions sur la base d'une enquête annuelle, diffusée à l'ensemble des 2300 centres sociaux et 1450 EVS. Couvrant les grands pans de la vie et des réalisations des structures, cette enquête contribue à qualifier leur impact sur les territoires.

Selon le principe de savoir « compter autrement » et « ne pas tout compter » (tel qu'inspiré du regard du philosophe Patrick Viveret), l'Observatoire se donne ainsi l'ambition d'éclairer et d'apprécier la valeur de structures « en contexte » impliquées pour répondre aux défis de notre société.

Consulter les publications et données de SENACS : www.senacs.fr

Suivre l'actualité de SENACS sur LinkedIn - page *Senacs – Observatoire des Centres sociaux et des EVS*

PILOTAGE ET COORDINATION

Un projet co-porté par la CNAF, la FCSF et leurs réseaux.

Caisse Nationale des Allocations Familiales - CNAF

Éric Desroziers et
Évelyne Lebossé-Couët

Fédération des centres sociaux et socioculturels de France – FCSF

Anne Fleury-Raemy

Caisse d'Allocations Familiales du Rhône - CAF du Rhône

Jean-Baptiste Chiodi

Union Régionale Auvergne Rhône Alpes Centres Sociaux – AURACS

Fabrice Gout

Coordinateur national

Alexis Gruyer

COORDONNÉES

Caf de la Nièvre

Service d'Action Sociale

action-sociale-partenaires@caf58.caf.fr

Fédération des Centres Sociaux de la Nièvre

contact@fdcs58.fr

FICHE NATIONALE

ENQUÊTE 2023 - DONNÉES 2022

- Un observatoire national partagé entre CNAF et FCSF et co-piloté en local par les 2 réseaux
- Un panorama annuel de l'activité des centres sociaux et des espaces de vie sociale



CENTRES SOCIAUX

2 300
STRUCTURES



77%
en zone
URBAINE

23%
en zone
RURALE

4,8 millions
D'HABITANTS
touchés par
l'action des
centres sociaux

+ de 27 000
BÉNÉVOLES dans les
instances de pilotage

Près de 92 000
BÉNÉVOLES d'activités



61 800 SALARIÉS environ
12,6 ETP en moyenne par structure



688 800 € de BUDGET moyen



ESPACES DE VIE SOCIALE

1 500
STRUCTURES



43%
en zone
URBAINE

57%
en zone
RURALE

1,4 million
D'HABITANTS
touchés par l'action
des espaces de vie
sociale

+ de 14 000
BÉNÉVOLES dans les
instances de pilotage

+ de 47 000
BÉNÉVOLES d'activités

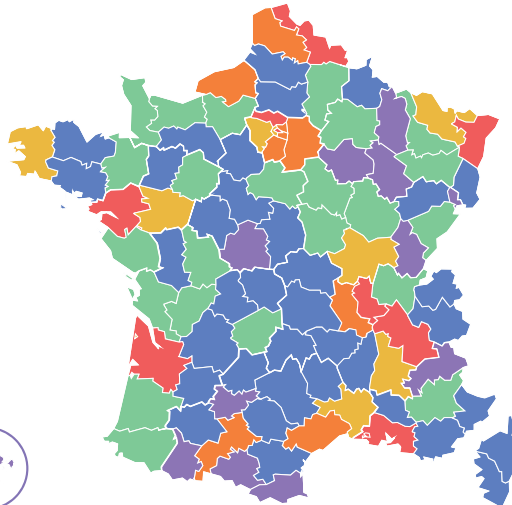
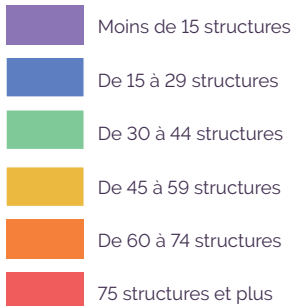


8 150 SALARIÉS environ
2,9 ETP en moyenne par structure



110 500 € de BUDGET moyen

DENSITÉ DE RÉPARTITION DES STRUCTURES



PROJET SENACS

SENACS - SYSTÈME D'ÉCHANGES NATIONAL DES CENTRES SOCIAUX

www.senacs.fr

